

OBJET CŒUR VERT FAMILIAL DE SAINT-DENIS

**MANDAT GLOBAL D'ETUDES ET DE TRAVAUX
POUR L'AMENAGEMENT DU SITE**

CRAC 2013 ET AVENANT N°6

I - CONTEXTE ET PROGRAMME DE L'OPERATION

Dans le cadre du projet d'aménagement du site intitulé « Cœur Vert Familial », la Ville de Saint-Denis a décidé de s'engager sur un programme d'aménagement, d'équipement communal et communautaire. Il s'agit de créer un véritable « poumon vert », un lieu de loisirs et d'animations, de détente ouvert à tous.

Dans cette perspective, la Ville de Saint-Denis a sollicité la CINOR pour contribuer à l'aménagement d'une partie de la Zone de loisirs « Cœur Vert de Saint-Denis » située dans le Parc Urbain de la Trinité. Afin de mener à bien ce projet, la CINOR et la ville de Saint-Denis ont co-signé une convention constitutive de groupement de commandes en avril 2010.

La Ville de Saint-Denis et la CINOR ont confié le pilotage de l'ensemble des aménagements à un mandataire. Après consultation, l'offre de la SIDR a été retenue et le contrat a été notifié le 22 mars 2011.

Situation géographique :

Ce projet d'une superficie de 35,5 ha, est délimité par :

- le littoral au Nord ;
- les quartiers de la Trinité et des Camélias au Sud ;
- le canal des Patates à Durand et le quartier de Sainte-Clotilde à l'Est ;
- la route Digue et les quartiers du Butor et de Champ-Fleuri à l'Ouest.

Rapport n° 14/6-16

Bilan financier initial :

L'enveloppe financière prévisionnelle initiale des études et travaux se décompose de la manière suivante, conformément à la Convention de Mandat :

VILLE (en €HT)	
TRAVAUX	7 447 000
ETUDES ET INGENIERIE	893 400
SOUS TOTAL 1	8 636 200
CINOR (en €HT)	
TRAVAUX	1 310 000
ETUDES ET INGENIERIE	150 000
SOUS TOTAL 2	1 460 000
TOTAL	10 096 200

Programme initial :

Le présent tableau récapitule le programme des équipements et de leur répartition au sein du groupement de commandes, conformément à la Convention de Mandat : (Cf. ANNEXE 2 : Plan de localisation des équipements).

VILLE DE SAINT DENIS	CINOR
2 balises urbaines	3 Kiosques
Verger pédagogique	3 Rondavelles
Boulodrome	Aires de pique-nique
Jeux d'Eau	Cheminement de liaison entre le parc de la Trinité et le sentier du front de mer
Beach stadium	
Plateau des manifestations	
2 Amphithéâtres	
1 scène de lecture	
Aires de jeux	
Clôtures	
Passerelle enjambant la ravine Patate à Durand	
Confortement du skate parc	

Rapport n°14/6-16

Le 08 avril 2010, la CINOR a délibéré concernant la convention constitutive d'un groupement de commandes entre la Ville de Saint Denis et la CINOR. La Ville est coordonnatrice de ce groupement et organise les réunions, les comités de pilotage, les commissions d'analyse et d'attribution des marchés et signe tout document en accord préalable avec la CINOR.

Le 24 avril 2010, le Conseil Municipal a délibéré pour approuver la convention constitutive d'un groupement de commandes entre la Ville de Saint-Denis et la CINOR en vue du programme d'aménagement de la zone de loisirs Cœur vert familial.

Le 26 février 2011, le Conseil Municipal a délibéré pour approuver la convention de Mandat de Maîtrise d'ouvrage et la validation du choix de la SIDR comme Mandataire pour le réaménagement du site Cœur Vert Familial.

Le 25 juin 2011, le Conseil Municipal a délibéré pour approuver l'avenant n°1 au Mandat (programme et répartition financière) et le lancement de la consultation du Maître d'œuvre (désignation des membres du jury d'appel d'offres, autorisation donné au Mandataire de signer le marché de Maîtrise d'œuvre).

Le 17 septembre 2011, le Conseil Municipal a délibéré pour attribuer le marché de Maîtrise d'Œuvre au groupement SIGNES Paysages, SIGNES Architecture et urbanisme, SOCETEM, CYATHEA.

Le 17 novembre 2012, le Conseil Municipal n°12/6-06 a délibéré pour approuver l'avenant n°2 au Mandat (modification du programme, modification du bilan et prolongation du Mandat).

Le 15 décembre 2012, le Conseil Municipal n°12/7-13 a délibéré pour approuver l'avenant n°2 au marché de maîtrise d'œuvre : La modification du programme a généré des prestations supplémentaires (besoin d'un prestataire spécialisé pour le skate park, mission de cuisiniste pour les rondavelles). L'augmentation du bilan financier a eu également comme corollaire un réajustement des honoraires du groupement de MOE suite aux validations des dossiers AVP et APD.

Le 23 février 2013, le Conseil Municipal n°13/1-06 a délibéré pour :

-Enquête publique au titre du Code de l'environnement « Police de l'eau et Etude d'impact » et conclusions du commissaire enquêteur.

-Autorisation donnée au Maire pour la signature des deux marchés supérieurs à 1 000 000€ (Lots 1 et 4)

Rapport n°14/6-16

Le 21 septembre 2013, le Conseil Municipal n°13/4-06 a délibéré pour : Approbation du CRAC 2012.

Le 21 septembre 2013, le Conseil Municipal n°13/4-07 a délibéré pour : Approbation de l'avenant N°3 au Mandat (modification de bilan).

Le 16 décembre 2013, le Conseil Municipal n°13/7-03 a délibéré pour : Approbation de l'avenant N°4 au Mandat (modification de bilan et prolongation du Mandat).

II- BILAN PREVISIONNEL DE L'OPERATION CRAC 2013

Désignation lignes budgétaires en euros	Budget CRAC précédent (HT)	Budget actualisé CRAC 2013		
		HT	TVA	TTC
A: 5651/Remboursement des Dépenses sur Opé	10 452 265	11 487 388	976 428	12 463 816
A: 5666/Encaissements Avances Mandat				
Recettes	10 452 265	11 487 388	976 428	12 463 816
Honoraires MOE Infrastructures	-658 454	-754 624	-64 143	-818 767
Honoraires Géomètre Infrastructure	-12 860	-12 860	-1 093	-13 953
CSPS Infrastructure	-14 847	-7 792	-662	-8 454
Etudes de Sols Infrastructure	-14 000	-7 381	-627	-8 008
Autres BET Infrastructure	-20 000	-14 000	-1 190	-15 190
Travaux Primaires	0			
Travaux Secondaires	-9 233 191	-10 364 189	-880 956	-11 245 145
Imprévus	-83 168			
Autres Concessionnaires	-50 000			
Frais de Communication	-40 000	-28 601	-2 431	-31 032
Autres Frais Divers	-100 000			
Assurance	-50 000	-100 000	-7 241	-107 241
Rémunération Forfaitaire	-175 674	-198 963	-16 912	-215 875
Frais de portage Financier	-71	-151		-151
Dépenses	-10 452 265	-11 488 560	-975 256	-12 463 816

Conformément au CRAC 2013, le montant global prévisionnel de l'opération s'élève à 11 488 560 € hors taxes, soit 12 463 816 € TTC qui seront couverts par des avances de la Ville et de la CINOR :

Rapport n° 14/6-16

	Bilan CRAC 2013
Ville	10 220 329
Cinor	2 243 487
Total	12 463 816

Globalement, si l'on considère l'ensemble des missions du projet (Etudes, Ingénierie et Travaux) :

- la part de la Ville est de 9 407 029 €HT
- la part de la CINOR est de 2 081 531 €HT, montant sur lequel la CINOR doit délibérer.

III - AVANCEMENT DE L'OPERATION EN 2013

Au 31/12/2013, l'opération est réalisée à 38.2%. La clôture devrait intervenir en décembre 2015 (année de GPA).

LES DEPENSES REALISEES AU 31.12.2013

Les dépenses réalisées sur l'année 2013, s'élèvent à **4 381 739€ TTC**.

Cette somme est principalement composée de :

- Honoraires Maîtrise d'œuvre
- Travaux secondaires
- Rémunérations

LES RECETTES REALISEES AU 31.12.2013

Les recettes encaissées, sur l'année 2013, s'élèvent à **5 509 627€ TTC** versés par la Ville et la CINOR.

IV PERSPECTIVES DE L'OPERATION

La partie la plus importante de l'opération d'aménagement devrait intervenir en 2014.

En effet, il s'agit de l'achèvement des travaux engagés en 2013, avec la livraison échelonnée des équipements tels que le skate parc, le beach soccer, les restoparks, les kiosques, la passerelle piétonne.

Rapport n° 14/6-16

Ainsi, les dépenses prévisionnelles pour l'exercice 2014 s'élèvent à **7 132 685 € TTC**.

Il est envisagé de réaliser des demandes d'avances à hauteur de **6 387 856 € TTC** pour l'année 2014.

Désignation lignes budgétaires En Euros	A fin 2012	2013	2014	2015
A : 31040101/5651-Remboursement des Dépenses sur Opérations en Mandat	566 333	5 509 627	6 387 856	
A : 31040101/5666-Encaissements Avances Mandat				
Sous-total recettes	566 333	5 509 627	6 387 856	
B : 31040101/5441-Honoraires MOE Infrastructure	-329 118	-218 139	-225 567	-45 943
B : 31040101/5442-Honoraires Géomètre Infrastructure	-13 953			
B : 31040101/5443-CSPS Infrastructure		-4 962	-3 491	-1
B : 31040101/5446-Contrôle Technique Infrastructure		-968	-7 040	
B : 31040101/5447-Etudes de Sols Infrastructure	-6 076	-3 255		-5 859
B : 31040101/5448-Autres BET Infrastructure				
B : 31040101/5449-Travaux Primaires				
B : 31040101/5450-Travaux Secondaires		-4 008 885	-6 757 329	-478 931
B : 31040101/5451-Balisés Urbaines (2)				
B : 31040101/5454-Imprévus				
B : 31040101/5456-Autres Concessionnaires		-8 581	-22 450	-1
B : 31040101/5457-Frais de Communication				
B : 31040101/5458-Autres Frais Divers	-26 626	-37 758	-21 824	-21 033
B : 31040101/5459-Assurance				
B : 31040101/5501-Rémunération Forfaitaire	-9 530	-99 115	-94 984	-12 246
B : 31040101/5507-Frais de Portage Financier	-75	-76		
Sous-total dépenses	-385 378	-4 381 739	-7 132 685	-564 014

Au vu de ces informations, je vous demande d'approuver le CRAC 2013 du mandat global d'études et de travaux pour l'aménagement du site du Cœur Vert Familial de Saint-Denis, notamment les éléments suivants :

- le bilan financier au 31 12 2012 qui s'établit en dépenses et en recettes à 11 488 560 € HT, soit 12 463 816 € TTC
- les dépenses et recettes des années 2013 ainsi que le prévisionnel de dépenses et recettes,

Je vous prie de bien vouloir en délibérer.

NB Le CRAC 2013 du « mandat global d'études et de travaux pour l'aménagement du site du Cœur Vert Familial de Saint-Denis » peut être consulté, sur demande, auprès de la Direction de l'Aménagement et des Projets Urbains / Hôtel de Ville / 1er étage - téléphone 0262 40 04 35 - télécopieur 0262 40 05 29.

Signé électroniquement par :
Le Maire
02/10/2014



Gilbert ANNETTE

Accusé de réception en préfecture
974-219740115-20140927-14616-1A-DE
Date de réception préfecture : 03/10/2014

OBJET CŒUR VERT FAMILIAL DE SAINT-DENIS

MANDAT GLOBAL D'ETUDES ET DE TRAVAUX
POUR L'AMENAGEMENT DU SITE

CRAC 2013 ET AVENANT N°6

LE CONSEIL MUNICIPAL

Vu la Loi n°82-213 du 2 mars 1982 relative aux droits et libertés des Communes, Départements, et Régions, modifiée,

Vu le Code Général des Collectivités Territoriales,

Vu le Code de l'Urbanisme, notamment les articles L. 311-1, R. 311-2 et R. 311-5 ;

Sur le RAPPORT N°14/6-16 du Maire ;

Vu le rapport de Monsieur Jacques LOWINSKY, 1^{er} Adjoint, présenté au nom des Commissions
Affaire Générale/ Entreprise Municipale, et Aménagement/ Développement Durable ;

Sur l'avis favorable des dites Commissions ;

APRES EN AVOIR DELIBERE
A L'UNANIMITE

9 votes par abstention
(dont 1 vote par procuration)
↓

pour
↓

M. Dominique FOURNEL, Mme HO-SHING Cynthia, M. Richenel HUBERT, Mme Fernande ANILHA, M. Michel LAGOURGUE, M. René-Paul VICTORIA, M. Serge HOARAU, Mme Faouzia VITRY	autres élus présents et mandatés
--	----------------------------------

ARTICLE 1

Approuve le CRAC 2013 du mandat global d'études et de travaux pour l'aménagement du site du Cœur Vert Familial de Saint-Denis, notamment les éléments suivants :

- le bilan financier au 31/12/2013 qui s'établit en dépenses et en recettes à 11 488 560 € HT ;
- les dépenses et recettes de 2013, ainsi que le prévisionnel de dépenses et recettes.

ARTICLE 2

Autorise le Maire ou son représentant à signer tout document relatif à cette affaire

Signé électroniquement par :
Le Maire
01/10/2014


Gilbert ANNETTE



Balise urbaine

Parcours Marmailles

Mobilier de pique-nique

Parcours de santé

Skatepark

Beach Stadium

Passerelle

Rondavalle

Amphithéâtre

Plateau
des Manifestations

plateformes
pour pique-nique

Parc aquatique

Amphithéâtre

Verger

Scène de
lecture

Boulevard
Rondavalle

Balise urbaine

Symtase

Arbres
jeunes

Arrière
pique-nique

Arrière
pique-nique

Arrière
pique-nique

Arrière
pique-nique

Arrière
pique-nique

Arrière
pique-nique

Arrière
pique-nique

Arrière
pique-nique

Arrière
pique-nique

Arrière
pique-nique

Arrière
pique-nique

Arrière
pique-nique

Arrière
pique-nique

Mandant: Groupement de commandes VILLE DE SAINT-DENIS / CINOR



COMPTE RENDU FINANCIER ANNUEL 2013 MANDAT GLOBAL D'ETUDES ET DE TRAVAUX POUR L'AMENAGEMENT DU SITE « CŒUR VERT FAMILIAL » (Hors programme ANRU et Parc Aquatique)



Mandataire : SIDR



Juin 2014

SOMMAIRE

Pages

INTRODUCTION.....	3
CHAPITRE 1 - DEPENSES COMPTABILISEES AU COURS DE L'EXERCICE 2013	9
CHAPITRE 2 – RECETTES COMPTABILISEES AU COURS DE L'EXERCICE 2013.....	17
CHAPITRE 3 - DEPENSES PREVISIONNELLES 2014	17
CHAPITRE 4 – RECETTES PREVISIONNELLES 2014.....	18
CHAPITRE 5. NOUVEAU BILAN CRPO.....	19
CHAPITRE 6. SYNTHESE	19
CHAPITRE 7. NOTE DE CONJONCTURE.....	19

Compte Rendu Financier Annuel 2013 rédigé par Séverine MONTREDON
FULACHIER– chargée d'opérations en juin 2014
Relu par Charles FISCHER – Directeur de l'Aménagement

INTRODUCTION

I – Mandat global d'étude et de travaux

Dans le cadre du projet d'aménagement du site intitulé « Cœur vert familial », la Ville de Saint Denis a décidé de s'engager sur un programme d'aménagement, d'équipement communal et communautaire. Il s'agit de créer un véritable « poumon vert », un lieu de loisirs et d'animations, de détente ouvert à tous.

Dans cette perspective, la Ville de Saint Denis a sollicité la CINOR pour contribuer à l'aménagement d'une partie de la Zone de loisirs « Cœur Vert de Saint Denis » située dans le Parc Urbain de la Trinité. Afin de mener à bien ce projet, la CINOR et la ville de Saint Denis ont co signé une convention constitutive de groupement de commandes en avril 2010.

La Ville de Saint Denis et la CINOR ont confié le pilotage de l'ensemble des aménagements à un mandataire. Après consultation, l'offre de la SIDR a été retenue et le contrat a été notifié le 22 mars 2011.

Périmètre : Ce projet d'une superficie de 35.5 ha, est délimité par :

- le littoral au Nord
- les quartiers de la Trinité et des Camélias au Sud
- le canal des Patates à Durand et le quartier de Sainte Clotilde à l'Est
- la route Digue et les quartiers du Butor et de Champ-Fleury à l'Ouest

Bilan financier initial : L'enveloppe financière prévisionnelle initiale des études et travaux se décompose de la manière suivante, conformément à la Convention de Mandat:

VILLE (en €HT)	
TRAVAUX	7 447 000
ETUDES ET INGENIERIE	893 400
SOUS TOTAL 1	8 636 200
CINOR (en €HT)	
TRAVAUX	1 310 000
ETUDES ET INGENIERIE	150 000
SOUS TOTAL 2	1 460 000
TOTAL	10 096 200

Programme initial : Le présent tableau récapitule le programme des équipements et de leur répartition au sein du groupement de commandes, conformément à la Convention de Mandat : (Cf. ANNEXE 1 : Plan de localisation des équipements).

VILLE DE SAINT DENIS	CINOR
2 balises urbaines	3 Kiosques
Verger pédagogique	3 Rondavelles
Boulodrome	Aires de pique-nique
Jeux d'Eau	Cheminement de liaison entre le parc de la Trinité et le sentier du front de mer
Beach stadium	
Plateau des manifestations	
2 Amphithéâtres	
1 scène de lecture	
Aires de jeux	
Clôtures	
Passerelle enjambant la ravine Patate à Durand	
Confortement du skate parc	

II – Rappels des actes administratifs

En 2010

- Délibération de la CINOR n°2010/1-29 du 08 avril 2010 : convention constitutive d'un **groupement de commandes** entre la Ville de Saint Denis et la CINOR. La Ville est coordonnateur de ce groupement et organise les réunions, les comités de pilotage, les commissions d'analyse et d'attribution des marchés et signe tout document en accord préalable avec la CINOR.
- Délibération du conseil municipal n°10/2-07 en date du 24 avril 2010 : approbation de la convention constitutive d'un **groupement de commandes** entre la Ville de Saint Denis et la CINOR en vue du programme d'aménagement de la zone de loisirs Cœur vert familial.

En 2011

- Délibération du conseil municipal n°11/1-04 en date du 26 février 2011 : approbation de la convention de Mandat de Maîtrise d'ouvrage. Validation du choix de la **SIDR comme Mandataire** pour l'aménagement du site Cœur vert familial.
- Délibération du conseil municipal n°11/4-20 en date du 25 juin 2011 : approbation de **l'avenant N°1 au Mandat** (programme et répartition financière) et le **lancement de la consultation du Maître d'œuvre** (désignation des membres du jury d'appel d'offres, autorisation donnée au Mandataire de signer le marché de Maîtrise d'œuvre).
- Délibération du conseil municipal n°11/5-11 en date du 17 septembre 2011 : **attribution du marché de Maîtrise d'Œuvre** au groupement **SIGNES Paysages, SIGNES Architecture et urbanisme, SOCETEM, CYATHEA.**

En 2012

- Délibération du conseil municipal n°12/6-06 en date du 17 novembre 2012 : Approbation de **l'avenant N°2 au Mandat** (modification du programme, modification du bilan et prolongation du Mandat)
- Délibération du conseil municipal n°12/7-13 en date du 15 décembre 2012 :
 - Approbation de **l'avenant N°2 au marché de Maîtrise d'œuvre** : La modification du programme a généré des prestations supplémentaires (besoin d'un prestataire spécialisé pour le skate park, mission de cuisiniste pour les rondavelles). L'augmentation du bilan financier a eu également comme corollaire un réajustement des honoraires du groupement de MOE suite aux validations des dossiers AVP et APD.
 - Approbation du CRAC 2011

En 2013

- Délibération du conseil municipal n°13/1-06 en date du 23 février 2013 :
 - Enquête publique au titre du Code de l'environnement « Police de l'eau et Etude d'impact » et conclusions du commissaire enquêteur.
 - Autorisation donnée au Maire pour la signature des deux marchés supérieurs à 1 000 000€ (Lots 1 et 4)
- Délibération du conseil municipal n°13/4-06 en date du 21 septembre 2013 : Approbation du **CRAC 2012**
- Délibération du conseil municipal n°13/4-07 date du 21 septembre 2013 : Approbation de **l'avenant N°3 au Mandat** (modification de bilan)
- Délibération du conseil municipal n°13/7-03 en date du 16 décembre 2013 : Approbation de **l'avenant N°4 au Mandat** (modification de bilan et prolongation du Mandat)

III – Modification du bilan financier et prolongation des délais

Modification du bilan financier

(Cf. ANNEXE 2 : Evolution du bilan financier selon répartition VILLE /CINOR:)

Pour rappel,

Tel qu'indiqué dans l'avenant N°2, l'enveloppe financière globale s'élevait à 10 452 265 €HT, répartie de la manière suivante :

VILLE : 8 677 211 € HT, soit 9 414 774 €TTC

CINOR : 1 775 054 € HT, soit 1 925 933 €TTC

	Bilan financier en € HT après Avenant N°1 Juillet 2011	Bilan financier en € HT après avenant N°2 Novembre 2012	Bilan financier en €HT après avenant N°3 Septembre 2013	Bilan financier en € HT après avenant N°4 Décembre 2013	Nouveau bilan financier en €HT à entériner
VILLE DE SAINT DENIS					
Travaux	7 567 126	7 608 137	7 987 869	8 164 830	8 485 045
Etudes et ingénierie	1 069 074	1 069 074	1 069 074	1 069 074	921 984
sous total	8 636 200	8 677 211	9 056 943	9 233 904	9 407 029
CINOR					
Travaux	1 310 000	1 625 054	1 862 752	1 865 858	1 879 144
Etudes et ingénierie	150 000	150 000	150 000	150 000	202 387
sous total	1 460 000	1 775 054	2 012 752	2 015 858	2 081 531
TOTAL TRAVAUX	8 877 126	9 233 191	9 850 621	10 030 688	10 364 189
TOTAL ETUDES	1 219 074	1 219 074	1 219 074	1 219 074	1 124 371
TOTAL	10 096 200	10 452 265	11 069 695	11 249 762	11 488 560

AVENANT N°3

Suite à des :

-plus-values sur le PRO Rondavelles

A l'issue de la phase PRO RONDAVELLES, le groupement de commandes a décidé de pré équiper les 3 rondavelles. Cette demande a généré une plus-value sur les postes fluides (nombres de prises, puissance disponible, section de câbles, canalisations, siphons, local OM réfrigéré) et sur la fourniture des appareils.

La réception du rapport de sol a également modifié le dossier PRO, notamment sur les principes de fondation des rondavelles et kiosques.

Cette augmentation s'élève à 142 097 €HT (154 175.2 €TTC).

-plus-values sur lot 8 Rondavelles

A l'issue de la phase DCE RONDAVELLES, des prestations supplémentaires ont été prise en compte dans le chiffrage, telles que l'habillage des Kiosques (paravents) et la réalisation des cheminements PMR (accessibilité des 3 rondavelles). En effet, La commission d'accessibilité a fait des demandes en termes de cheminements PMR supplémentaires et de places de parking qui ont été intégrées au DCE sous le terme Options. Le groupement de commandes a souhaité la mise en place de « Paravents sur les kiosques » semblables à l'habillage des différentes rondavelles.

Cette augmentation s'élève à 95 600€ HT (103 726 €TTC).

-plus -values liée à un réajustement du budget

un réajustement du budget global a été nécessaire suite à l'attribution de l'ensemble des marchés.

Cette augmentation s'élève à 379 732 €HT (412 009.20 €TTC)

L'enveloppe financière globale du Mandat est passée à **10 452 265 €HT (11 340 707.53€TTC)** à **11 069 694 €HT (12 010 617.99€TTC)** conformément à l'avenant N°3, répartie de la manière suivante :

VILLE : 9 056 942.88 € HT, (9 826 783 €TTC)

CINOR : 2 012 751.91 € HT (2 183 835.82 €TTC)

AVENANT N°4

Suite à des travaux supplémentaires sur les lots :

-N°1 « VRD » attribué à GTOI à hauteur de

187.503, 69 € HT (soit 4.8% du montant total du marché);

-N°2 « basse tension – éclairage public » attribué à Bourbon Lumière à hauteur de

26 247.10€HT (soit 3.3 % du montant total du marché);

-N°8 « kiosques – rondavelles » attribué à LEON GR OSSE à hauteur de

3.161,00 € HT (soit 0.3% du montant total du marché).

L'enveloppe financière globale du Mandat est passée de **11 069 694 €HT (12 010 617.99€TTC)** à **11 249 762 €HT (12 205 991.77 €TTC)** à conformément à l'avenant N°4, répartie de la manière suivante :

VILLE : 9 233 904 € HT, (10 018 785€TTC)

CINOR : 2 015 858 € HT (2 187 205€TTC)

Dans le cadre de ce présent Compte Rendu financier, il s'agit de valider le **nouveau Bilan financier**.

Evolution du bilan depuis le dernier avenant

En €HT	Avenant N°	Ecart	Observations	Bilan au 07/0 7/2014	Ecart	Observations	Nouveau bilan
Moe	658 454,00	19 333,92	Révision de prix	677 787,92	76 836,09		754 624,01
Géomètre	12 860,00	-		12 860,00			12 860,00
CSPS	7 582,00	95,81	Révision de prix	7 677,81	113,73	Révision de prix	7 791,54
CONTRÔLE TEC	7 265,00	6,44	Révision de prix	7 271,44	108,9	Révision de prix	7 380,34
Etude de sol	14 000,00	-		14 000,00			14 000,00
BET infra	20 000,00	- 20 000,00	Ligne soldée				
Travaux	10 030 688,00	158 483,74	TS	10 189 171,74	175 017,17	TS	10 364 188,91
Imprévus autres concessionnaires	83 168,00	- 46 600,60	Réajustement	36 567,40	- 36 567,40	Réajustement	
Frais de com.	50 000,00	- 21 399,44	Réajustement et solde	28 600,56			28 600,56
Autres frais divers	40 000,00	- 40 000,00	Ligne soldée				
Assurance	100 000,00	-		100 000,00			100 000,00
REM	50 000,00	- 50 000,00	Ligne soldée				
REM	175 674,00	-		175 674,00	23 289,25	REM supplémentaire	198 963,25
Frais fi	71,00	80,13	Frais fi	151,13			151,13
TOTAL €HT	11 249 762,00			11 249 762,00			11 488 559,74

L'écart des **158 483.74 €HT** correspond à des travaux supplémentaires suivants :

Avenant N°1 La Mare Espace vert (+97 625 €HT):

- Abattage d'arbres
- Gazon en plaques skate park
- Travaux suite au cyclone BEJISA
- Traitement de surfaces complémentaires
- Entretien des engazonnements

Avenant N°1 Irrigmatic (+ 4 043 €HT) :

- Extension arrosage pour parking zone 4 Est

Avenant N°1 Léon grosse (+13 286.24 €HT) :

- Remplacement des portes bois des sanitaires par des portes métalliques
 - Elagage et abattage d'arbres
 - Travaux supplémentaires sur les rondavelles et kiosques
- +Révision de prix de 43 529.74€**

L'écart de **76 836.09 €HT** correspond à une provision à prévoir pour le réajustement des honoraires du MOE en lien avec l'augmentation de la masse travaux

L'écart de **175 017.17 €HT** correspond à la provision sur travaux en vue du passage en CAO des **Travaux Supplémentaires du Lot 1 VRD (+102 892 €HT) :**

- Réaménagement du réseau AEP de la zone 2 à la demande de Véolia
- Adaptation de chantier pour une meilleure sécurisation des usagers pour les traversées piétonnes
- Reprise de noues et autres préconisations de la DEAL en phase chantier

Et du Lot 6 Passerelle +67 026 €HT :

- Tri et évacuation des déchets poubéliens
 - Apport de 0/80 en lieu et place de remblai impropres du site
- +Révision de prix de 5 097.59€**

L'écart des **23 289.25 €HT** correspond à une provision à prévoir pour l'augmentation de la rémunération du Mandataire

Prolongation des délais

Pour rappel,

La durée initiale du contrat était de 32 mois avec un terme au 22/10/2013.

Par voie d'avenant N°1, la fin prévisionnelle de la convention de mandat a été reportée au 04 février 2014.

Par voie d'avenant N°2, le délai contractuel a été prolongé de 7 mois reportant la fin du Mandat au 04 septembre 2014.

Par voie d'avenant N°4, la fin de validité a été reportée de 2 mois supplémentaires ramenant la fin du Mandat au 04 novembre 2014.

Le délai contractuel doit être à nouveau modifié et prolonger de 13 mois en raison des travaux supplémentaires et de l'année de GPA.

La fin prévisionnelle de la convention de mandat est donc reportée au 04 décembre 2015.

CHAPITRE 1 - DEPENSES COMPTABILISEES AU COURS DE L'EXERCICE 2013

Le bilan de l'opération est présenté en montant TTC, dans la mesure où les factures émises par les divers prestataires de service ou entreprises seront bien comptabilisées en TTC. En effet, le maître d'ouvrage agissant au nom et pour le compte de la collectivité, cette dernière procédera à des remboursements en TTC sur justificatifs des factures payées en TTC couplé à un système d'avance selon les besoins en trésorerie prévisionnelle (en phase travaux).

Les charges enregistrées sur l'exercice 2013 s'élèvent à 4 381 739 €TTC.

Section	Libellé	LB	Facturé HT	Facturé TTC
53-Infrastructure	Honoraires MOE Infrastructure	5441	201 049,65	218 138.88
53-Infrastructure	CSPS Infrastructure	5443	4 572,76	4 961.44
53-Infrastructure	Contrôle Technique Infrastructure	5446	891,44	967.21
53-Infrastructure	Etudes de Sols Infrastructure	5447	3 000,00	3 255
53-Infrastructure	Travaux Secondaires	5450	3 759 647,13	4 008 885.85
53-Infrastructure	Autres Concessionnaires	5456	7 908,88	8 581
53-Infrastructure	Autres Frais Divers	5458	35 768,12	37 758
Total 53-Infrastructure			4 012 837,98	4 282 546.71
56-Frais de Gestion	Rémunération Forfaitaire	5501	91 350,41	99 115.19
56-Frais de Gestion	Frais de Portage Financier	5507	75,98	75.98
Total 56-Frais de Gestion			91 426,39	99 191.17
Total général			4 104 264	4 381 739

LB 5441 HONORAIRES BUREAUX D'ETUDES

218 139 €TTC

Honoraires Maîtrise d'œuvre

218 139 €TTC

Maîtrise d'œuvre :

Groupement de cotraitants : SIGNES PAYSAGES (mandataire), SIGNES ARCHITECTURE ET URBANISME, SOCETEM, CYATHEA.

Lancement de l'appel d'offre de MOE : 04 juillet 2011

CAO d'ouverture : 22 août 2011

CAO d'attribution (commission en Jury) : 08 septembre 2011

Montant du marché initial : 568 923.82€HT

Montant du marché après avenant N°1 : 582 323.82€HT

Montant du marché après avenant N°2 : 653 212.61 €H T

Durée : 38 mois

R.sociale	Objet	Date Fact.	Fact.HT	Dt Rév.	TVA	Fact. TTC
SIGNES	Cœur Vert Familial-MOE	02/01/13	8 668,10	542,62	736,79	9 404,89
	Cœur Vert Familial MOE	02/01/13	6 726,46	130,46	571,75	7 298,21
	Cœur Vert Familial-MOE	02/01/13	0,00	0,00	0,00	0,00
	Cœur Vert Familial MOE	02/01/13	12 420,42	369,92	1 055,74	13 476,16
	Cœur Vert Familial-MOE	02/01/13	492,62	10,60	41,87	534,49
	Cœur Vert Familial MOE	02/01/13	1 189,61	25,61	101,12	1 290,73
SIGNES	Cœur Vert Familial-MOE	28/02/13	535,97	48,54	45,56	581,53
	Cœur Vert Familial-MOE	28/02/13	12 973,50	668,06	1 102,75	14 076,25
	Cœur Vert Familial Sous Traitant Socetem	28/02/13	4 000,00	0,00	340,00	4 340,00
	Cœur Vert Familial MOE	28/02/13	17 752,39	864,63	1 508,95	19 261,34
	Cœur Vert Familial MOE	28/02/13	9 345,99	295,45	794,41	10 140,40
SIGNES	Cœur Vert Familial-MOE	30/04/13	13 775,20	375,20	1 170,89	14 946,09
	Cœur Vert Familial MOE	30/04/13	1 999,42	54,46	169,95	2 169,37
	Cœur Vert Familial Sous Traitant Socetem	30/04/13	350,00	0,00	29,75	379,75
	Cœur Vert Familial MOE	30/04/13	374,29	19,73	31,81	406,10
	Cœur Vert Familial-MOE	28/06/13	15 961,69	193,12	1 356,74	17 318,43
SIGNES	Cœur Vert Familial-MOE	28/06/13	1 142,65	31,12	97,13	1 239,78
	Cœur Vert Familial MOE	28/06/13	33 250,14	905,65	2 826,26	36 076,40
	Cœur Vert Familial-MOE. Etude Skate-park Sous Trait Signes Sas.	28/06/13	1 235,28	275,28	105,00	1 340,28
SIGNES	Cœur Vert Familial MOE	31/07/13	9 977,43	271,76	848,08	10 825,51
	Cœur Vert Familial MOE	31/07/13	1 999,42	54,46	169,95	2 169,37
	Cœur Vert Familial-MOE	31/07/13	514,08	14,00	43,70	557,78
	Cœur Vert Familial-MOE	31/07/13	4 141,14	112,79	352,00	4 493,14
SIGNES	Cœur Vert Familial-MOE	01/10/13	8 164,87	174,29	694,01	8 858,88
	Cœur Vert Familial-MOE	01/10/13	1 138,21	26,68	96,75	1 234,96
	Cœur Vert Familial MOE	01/10/13	18 298,66	400,66	1 555,39	19 854,05
SIGNES	Cœur Vert Familial MOE	27/11/13	7 089,40	301,15	602,60	7 692,00
	Cœur Vert Familial MOE	27/11/13	1 621,50	47,23	137,83	1 759,33
	Cœur Vert Familial-MOE	27/11/13	515,07	15,00	43,78	558,85
	Cœur Vert Familial-Sous Traitant Socetem	27/11/13	3 250,00	0,00	276,25	3 526,25
	Cœur Vert Familial-MOE	27/11/13	2 146,14	62,51	182,42	2 328,56
			201 049,65	6 290,98	17 089,23	218 138,88

Facturation des missions de MOE cumulé à fin 2013 :

- Mise à jour du programme : réglé à 100%
- Elaboration des dossiers réglementaires (Etude d'impact-DSL) : réglé à 100 %
- Elaboration du Permis d'aménager : réglé à 100%
- Elaboration du Permis de construire : réglé à 100 %

-Infrastructure :

- AVP : réglé à 100%
- PRO DCE : réglé à 100%
- ACT : réglé à 100%
- EXE : réglé à 36%
- DET : 36%

-Superstructure

- ESQUISSE : réglé à 100%
- APS-APD : réglé à 100%
- PRO DCE : réglé à 100%
- ACT EXE : Non facturé mais représente à fin 2013 42% en terme d'avancement
- DET : Non facturé mais représente à fin 2013 42% en terme d'avancement

LB 5443 CSPS**4 962 €TTC**

Entreprise titulaire : SOCOTEC

Objet de la consultation : Mission complète de Coordonnateur Sécurité Sante pour Cœur Vert Familial

Marché N° 12-108078

Date de notification : 27/03/2012

Consultation en date du 24 janvier 2012 auprès de 5 prestataires (VERITAS-ATES- DARDEL-SOCOTEC-ARCHITEX)

PV d'attribution (MAPA): 24 février 2012

Montant du marché : 7 582 €HT

R.sociale	Objet	Date Fact.	Fact.HT	Dt Rév.	TVA	Fact. TTC
SOCOTEC	Marche de Coordonnateur Sécurité Sante pour Cœur Vert Familial	30/08/13	3 391,58	33,58	288,28	3 679,86
SOCOTEC	Marche de Coordonnateur Sécurité Sante pour Cœur Vert Familial	30/10/13	388,61	4,61	33,03	421,64
SOCOTEC	Marche de Coordonnateur Sécurité Sante pour Cœur Vert Familial	29/11/13	402,81	18,81	34,24	437,05
SOCOTEC	Marche de Coordonnateur Sécurité Sante pour Cœur Vert Familial	23/12/13	389,76	5,76	33,13	422,89
			4 572,76	62,76	388,68	4 961,44

LB 5443 Contrôle technique**968 €TTC**

Entreprise titulaire : APAVE

Marché N° 12-110065

Date de notification : 19/09/2012

Consultation en date du 05 juin 2012 auprès de 4 prestataires (VERITAS-APAVE- DIDES-SOCOTEC)

Objet de la consultation : Contrôle technique concernant trois Rondavelles et la Passerelle piétonne enjambant la Ravine Patate à Durand.

R.sociale	Objet	Date Fact.	Fact.HT	Dt Rév.	TVA	Fact. TTC
APAVE	Cœur Vert Familial. Contrôle Technique. Trois Rondavelle et une Passerelle.	15/04/13	111,21	1,21	9,45	120,66
APAVE	Cœur Vert Familial. Contrôle Technique. Trois Rondavelle et une Passerelle.	15/04/13	333,63	3,63	28,36	361,99
APAVE	Cœur Vert Familial. Contrôle Technique. Trois Rondavelle et une Passerelle.	23/07/13	446,60	6,60	37,96	484,56
			891,44	11,44	75,77	967,21

Prestation réalisée sur 2012 non facturée en 2013

LB 5447 ETUDES DE SOLS**3 255 €TTC**

Objet de la consultation : Mission complémentaire sur les emprises du Skate Park et de la passerelle, à savoir :

Phase préliminaire G11/G12

Phase Etude G2

Phase Chantier G4

Consultation en date du 01 octobre 2012 auprès de 3 prestataires (GINGER-GEISER-SEGC).
L'offre du bureau d'étude GEISER a été retenue pour un montant de 14 000 €HT.

R.sociale	Objet	Date Fact.	Fact.HT	TVA	Fact. TTC
GEISER	Cœur Vert Familial-Etude de Sol	04/11/13	3 000,00	255,00	3 255,00
			3 000,00	255,00	3 255,00

LB 5450 TRAVAUX

4 008 885 € TTC

Entreprise titulaire : GTOI-LOT 1 VRD
Marché N° 13.112983
Date de démarrage des travaux : 02 mai 2013
Etat d'avancement : 52%

Entreprise titulaire : BOURBON LUMIERE – LOT 2 Basse tension et Eclairage public
Marché N° 13.112724
Date de démarrage des travaux : 02 mai 2013
Etat d'avancement : 27%

Entreprise titulaire : TOM PLAYER –LOT 3 Aires de jeux
Marché N° 13.112891
Date de démarrage des travaux : 02 mai 2013
Etat d'avancement : 93%

Entreprise titulaire : LA MARE ESPACES VERTS /EVE –LOT 4 Espaces verts
Marché N° 13.112981
Date de démarrage des travaux : 02 mai 2013
Etat d'avancement : 56%

Entreprise titulaire : IRRIGMATIC –LOT 5 Arrosage
Marché N° 13.112725
Date de démarrage des travaux : 02 mai 2013
Etat d'avancement : 67%

Entreprise titulaire : CMOI –LOT 6 Passerelle
Marché N° 13.115727
Date de démarrage des travaux : 19 novembre 2013
Etat d'avancement : 0%

Entreprise titulaire : GTOI –LOT 7 Skate park
Marché N° 13.113362
Date de démarrage des travaux : 25 mai 2013
Etat d'avancement : 43.59%

Entreprise titulaire : LEON GROSSE –LOT 8 Rondavelles et kiosques
Marché N° 13.114505
Date de démarrage des travaux : 09 octobre 2013
Etat d'avancement : 12%

R.Sociale	Objet	Date Fact.	Fact.HT	Dt Rév.	TVA	R.G TTC	Fact. TTC
GTOI	Cœur Vert Familial Lot1 VRD Voirie Réseaux Divers et Traitement des Surfaces	29/05/13	211 194,49	0,00	0,00	0,00	211 194,49
BOURBON LUMIERE	Cœur Vert Familial Lot2 Basse Tension et Eclairage Public	12/06/13	34 651,69	0,00	0,00	0,00	34 651,69
GTOI	Cœur Vert Familial Lot1 VRD Voirie Réseaux Divers et Traitement des Surfaces	26/06/13	128 707,00	0,00	10 940,10	0,00	139 647,10
IRRIG MATIC REUNION	Cœur Vert Familial Lot5 Arrosage	23/07/13	12 025,57	-60,43	1 022,17	-652,39	12 395,35
GTOI	Cœur Vert Familial Lot1 VRD Voirie Réseaux Divers et Traitement des Surfaces	25/07/13	315 162,17	-1 583,73	26 788,78	0,00	341 950,95
EVE	Cœur Vert Familial Lot4 Espaces Verts	31/07/13	36 136,91	-181,59	3 071,64	-1 960,43	37 248,12
LA MARE ESPACES VERTS	Cœur Vert Familial Lot4 Espaces Verts	31/07/13	36 136,90	-181,60	3 071,64	-1 960,42	37 248,12
IRRIG MATIC REUNION	Cœur Vert Familial Lot5 Arrosage	20/08/13	23 500,90	-118,10	1 997,58	-1 274,92	24 223,56
EVE	Cœur Vert Familial Lot4 Espaces Verts	29/08/13	38 500,79	-193,47	3 272,57	-2 088,67	39 684,69
LA MARE ESPACES VERTS	Cœur Vert Familial Lot4 Espaces Verts	29/08/13	38 500,99	-193,47	3 272,58	-2 088,68	39 684,89
GTOI	Cœur Vert Familial Lot1 VRD Voirie Réseaux Divers et Traitement des Surfaces	30/08/13	380 746,61	-8 040,72	32 363,46	0,00	413 110,07
TTBTP - TOU.TVX BAT.TVX PUBLICS	Cœur Vert Familial Lot 1 VRD-Sous-Traitant Gtoi Maçonneries	30/08/13	7 600,00	0,00	646,00	0,00	8 246,00
SOLTECH	Cœur Vert Familial Lot1 VRD Sous Traitant Gtoi Revêtement Béton.	30/08/13	2 078,12	0,00	176,64	0,00	2 254,76
EVE	Cœur Vert Familial Lot4 Espaces Verts	26/09/13	75 422,27	-1 441,91	6 410,89	-4 091,65	77 741,51
LA MARE ESPACES VERTS	Cœur Vert Familial Lot4 Espaces Verts	26/09/13	75 422,28	-1 441,91	6 410,89	-4 091,67	77 741,50
GTOI	Cœur Vert Familial Lot1 VRD Voirie Réseaux Divers et Traitement des Surfaces	27/09/13	348 684,81	-3 375,62	29 638,21	0,00	378 323,02
SOLTECH	Cœur Vert Familial Lot1 VRD Sous Traitant Gtoi Revêtement Béton.	27/09/13	11 637,50	0,00	989,19	0,00	12 626,69
TTBTP - TOU.TVX BAT.TVX PUBLICS	Cœur Vert Familial Lot 1 VRD-Sous-Traitant Gtoi Maçonneries	27/09/13	11 371,50	0,00	966,58	0,00	12 338,08
GTOI	Cœur Vert Familial-Aménagement du Site-Lot 7 : Skate Park	30/09/13	18 432,15	0,00	0,00	0,00	18 432,15
GTOI	Cœur Vert Familial-Aménagement du Site-Lot 7 : Skate Park	30/09/13	44 678,97	-692,60	3 797,71	0,00	48 476,68
VAL-RHONE TP	Cœur Vert Familial-Aménagement du Site-Lot 7 : Skate Park-Sous-Traitant Gtoi	30/09/13	93 148,02	0,00	7 917,58	0,00	101 065,60
S.I.RUN	Cœur Vert Familial-Ss traitant Tom Player	15/10/13	29 000,00	0,00	2 465,00	0,00	31 465,00
TOM PLAYER	Cœur Vert Familial Lot3 Aires de Jeux	15/10/13	18 345,02	-429,98	1 559,33	-2 568,47	17 335,88
SPORTS PAYSAGES SOLUTIONS	Cœur Vert Familial-Sous-Traitant Gtoi	29/10/13	46 287,80	0,00	3 934,46	0,00	50 222,26
TTBTP - TOU.TVX BAT.TVX PUBLICS	Cœur Vert Familial Lot 1 VRD-Sous-Traitant Gtoi Maçonneries	29/10/13	4 765,20	0,00	405,04	0,00	5 170,24
GTOI	Cœur Vert Familial Lot1 VRD Voirie Réseaux Divers et Traitement des Surfaces	29/10/13	267 771,11	-2 986,07	22 760,54	0,00	290 531,65

R.Sociale	Objet	Date Fact.	Fact.HT	Dt Rév.	TVA	R.G TTC	Fact. TTC
SOLTECH	Cœur Vert Familial Lot1 VRD Sous Traitant Gtoi Revêtement Béton.	29/10/13	9 975,00	0,00	847,88	0,00	10 822,88
GTOI	Cœur Vert Familial-Aménagement du Site-Lot 7 : Skate Park	31/10/13	47 791,56	-869,70	4 062,28	0,00	51 853,84
VAL-RHONE TP	Cœur Vert Familial-Aménagement du Site-Lot 7 : Skate Park-Sous-Traitant Gtoi	31/10/13	125 278,20	0,00	10 648,65	0,00	135 926,85
LEON GROSSE	Cœur Vert Familial-Lot 8-Rondavelles et Kiosques	31/10/13	49 723,09	394,63	4 226,46	-2 697,48	51 252,07
EVE	Cœur Vert Familial Lot4 Espaces Verts	31/10/13	22 478,36	-204,14	1 910,66	-1 219,45	23 169,57
LA MARE ESPACES VERTS	Cœur Vert Familial Lot4 Espaces Verts	31/10/13	22 478,35	-204,15	1 910,66	-1 219,45	23 169,56
BOURBON LUMIERE	Cœur Vert Familial Lot2 Basse Tension et Eclairage Public	18/11/13	32 034,82	-160,98	2 722,96	0,00	34 757,78
IRRIG MATIC REUNION	Cœur Vert Familial Lot5 Arrosage	19/11/13	42 615,01	-572,99	3 622,28	-2 311,87	43 925,42
SOLTECH	Cœur Vert Familial Lot1 VRD Sous Traitant Gtoi Revêtement Béton.	25/11/13	15 311,62	0,00	1 301,49	0,00	16 613,11
GTOI	Cœur Vert Familial Lot1 VRD Voirie Réseaux Divers et Traitement des Surfaces	25/11/13	390 331,06	-2 201,03	33 178,14	0,00	423 509,20
TTBTP - TOU.TVX BAT.TVX PUBLICS	Cœur Vert Familial Lot 1 VRD-Sous-Traitant Gtoi Maçonneries	25/11/13	1 260,14	0,00	107,11	0,00	1 367,25
SPORTS PAYSAGES SOLUTIONS	Cœur Vert Familial-Sous-Traitant Gtoi	25/11/13	21 128,00	0,00	1 795,88	0,00	22 923,88
OCEANE	Cœur Vert Familial-Pose Dale-Real.Cabanons-Ss traitant Gtoi	25/11/13	9 975,00	0,00	847,88	0,00	10 822,88
EVE	Cœur Vert Familial Lot4 Espaces Verts	27/11/13	47 264,94	-237,51	4 017,52	-2 564,13	48 718,33
LA MARE ESPACES VERTS	Cœur Vert Familial Lot4 Espaces Verts	27/11/13	47 264,72	-237,51	4 017,50	-2 564,10	48 718,12
TOM PLAYER	Cœur Vert Familial Lot3 Aires de Jeux	28/11/13	141 805,46	-1 023,04	12 053,46	-13 117,94	140 740,98
S.I.RUN	Cœur Vert Familial-Ss traitant Tom Player	28/11/13	100 000,00	0,00	8 500,00	0,00	108 500,00
LEON GROSSE	Cœur Vert Familial-Lot 8-Rondavelles et Kiosques	30/11/13	84 330,87	-295,97	7 168,12	2 697,48	94 196,47
IRRIG MATIC REUNION	Cœur Vert Familial Lot5 Arrosage	04/12/13	7 562,00	-38,00	642,77	-410,23	7 794,54
BOURBON LUMIERE	Cœur Vert Familial Lot2 Basse Tension et Eclairage Public	06/12/13	163 237,95	-820,29	13 875,23	0,00	177 113,18
LA MARE ESPACES VERTS	Cœur Vert Familial Lot4 Espaces Verts	11/12/13	33 946,10	-170,59	2 885,42	-1 841,59	34 989,93
EVE	Cœur Vert Familial Lot4 Espaces Verts	11/12/13	33 946,11	-170,58	2 885,42	-1 841,57	34 989,96
			3 759 647,13	-27 733,05	297 106,35	-47 867,63	4 008 885,85

LB 5457 AUTRES CONCESSIONNAIRES

8 581 € TTC

Libellé	R.Sociale	Objet	Date Fact.	Fact.HT	TVA	Fact. TTC
Autres Concessionnaires	ELECTRICITE DE FRANCE (EDF)	Cœur Vert Familial-Devis D747/008890/001001-Zone 4 Skate-park-Trinite	01/11/13	7 908,88	672,25	8 581,13
Total Autres Concessionnaires				7 908,88	672,25	8 581,13

14/20

Accusé de réception en préfecture
974-219740115-20140927-14616-3A-DE
Date de réception préfecture : 03/10/2014

Ces frais correspondent aux travaux de raccordement de l'éclairage public du Cœur Vert Familial (zone 4).

LB 5458 AUTRES FRAIS DIVERS

37 758 € TTC

R.Sociale	Objet	Date Fact.	Fact.HT	TVA	Fact. TTC
JIR	Cœur Vert Familial-Fact 89234-Parution AO Réalisation Passerelle	08/03/13	1 406,08	119,52	1 525,60
QUOTIDIEN DE LA REUNION	Cœur Vert Familial-Fact Pa/339700-Parution AO Réalisation Passerelle	08/03/13	1 138,46	96,77	1 235,23
D.I.L.A (DIRECT?INF?LEGALE ADMIN)-JO	Cœur Vert Familial-Fact 2336248-Fact Pr Publication Marche Trx Pour	16/03/13	1 184,04	0,00	1 184,04
JIR	Cœur Vert Familial-Fact 85824-2 Publications Communiqué Enquête Publique	21/03/13	579,80	49,28	629,08
QUOTIDIEN DE LA REUNION	Cœur Vert Familial-Fact Pa/340277-Parution AO-Enquête Publique	21/03/13	516,60	43,91	560,51
QUOTIDIEN DE LA REUNION	Cœur Vert Familial-Facture Pa 340 277-Parution Enquête Publique	21/03/13	516,60	43,91	560,51
QUOTIDIEN DE LA REUNION	Cœur Vert Familial-Fact Pa/340520-Parution AO Marche Trx Réalisation	22/03/13	378,12	32,14	410,26
JIR	Cœur Vert Familial-Fact 89646-Parution AO-Réalisation Passerelle	22/03/13	470,08	39,96	510,04
C.B.N MASCARIN	Cœur Vert Familial-Devis Dv228-Expertise Botanique	28/03/13	11 017,50	0,00	11 017,50
PROJECT REPRO INDUSTRIE	Cœur Vert Familial-Fact 1300601-Repro Dossier-Lot 6 Passerelles	29/03/13	703,85	59,83	763,68
JIR	Cœur Vert Familial-Fact 90681-Parution AO Marche de Trx Lot 8 Rondavelles	25/04/13	1 456,00	123,76	1 579,76
QUOTIDIEN DE LA REUNION	Cœur Vert Familial-Devis du 25/04/13-Parution AO pour Marche Trx Lot 8	25/04/13	1 319,31	112,14	1 431,45
PROJECT REPRO INDUSTRIE	Cœur Vert Familial-Fact 1300865-Repro Dossier Marche de Trx Lot 1,2,3,4 Et	30/04/13	2 342,29	199,09	2 541,38
PROJECT REPRO INDUSTRIE	Cœur Vert Familial-Fact 1300866-Repro Dossier Pro Marche MOE Infrastructure	30/04/13	548,88	46,65	595,53
PROJECT REPRO INDUSTRIE	Cœur Vert Familial-Fact 1300872-Repro Dce Lot 8 Rondavelles et Kiosques	30/04/13	1 149,55	97,71	1 247,26
PROJECT REPRO INDUSTRIE	Cœur Vert Familial-Fact 1300873-Repro Plan	30/04/13	43,35	3,68	47,03
JIR	Cœur Vert Familial-Fact 91202-Parution Communiqué Par la Ville le 25/04/13	17/05/13	107,14	9,11	116,25
QUOTIDIEN DE LA REUNION	Cœur Vert Familial-Fact Pa/343923-Parution Arrêté Préfectoral-Trx	29/05/13	106,86	9,08	115,94
PRIN'ART	Cœur Vert Familial-Panneau Affichage Pa	21/06/13	295,00	25,08	320,08
FICE (FONDS D'INDEMNISATION DES COMMISSAIRES ENQUETEURS)	Cœur Vert Familial-008207-Indemnisation Commissaire Enquêteur Serge Rambaud	21/06/13	972,36	0,00	972,36
FICE (FONDS D'INDEMNISATION DES COMMISSAIRES ENQUETEURS)	Cœur Vert Familial-008201-Indemnisation Commissaire Enquêteur François Auber	21/06/13	2 156,82	0,00	2 156,82
QUOTIDIEN DE LA REUNION	Cvf-Facture n?pa/345574-Annonces Classées Rubrique Appels d'Offres	24/06/13	1 327,53	112,84	1 440,37

R.Sociale	Objet	Date Fact.	Fact.HT	TVA	Fact. TTC
JIR	Cœur Vert Familial-Fact n92339-Annonce Classee A.O Tx Ament	24/06/13	1 550,64	131,80	1 682,44
PRIN'ART	Cœur Vert Familial-Devis ndv5037-Panneau Affichage PC Rondavelles	28/06/13	295,00	25,08	320,08
MORVILLE CHANE KY	Cvf-Facture n114194-Pv de Constat Ref.C633345.00-Panneau PC	21/07/13	269,33	22,12	291,45
MORVILLE CHANE KY	Cvf-Facture n114281-Pv de Constat Ref.C63346.00-Panneau Pa	29/07/13	269,33	22,12	291,45
MORVILLE CHANE KY	Cvf-Facture n119032-Pv Constat Ref.C63377.00-Panneau PC	27/08/13	269,33	22,12	291,45
MORVILLE CHANE KY	Cvf-Facture 119038-Pv Constat Ref.:C63378-Panneau Pa	29/08/13	269,33	22,12	291,45
JIR	Cœur Vert Familial-Facture n96284-Publication Avis d'Attribution Lot 8-	17/10/13	873,60	74,26	947,86
QUOTIDIEN DE LA REUNION	Cvf-Parution Avis d'Attribution Lot 8-Facture Pa/351704	18/10/13	513,74	43,67	557,41
PROJECT REPRO INDUSTRIE	Cœur Vert Familial-Trx de Repro-F1302385	31/10/13	2 638,00	224,23	2 862,23
PROJECT REPRO INDUSTRIE	Cœur Vert Familial-Trx de Repro-F1302441	31/10/13	562,15	47,78	609,93
JIR	Cœur Vert Familial-Publication Avis d'Attribution Lot 6-F98090	11/12/13	917,28	77,97	995,25
QUOTIDIEN DE LA REUNION	Cvf-Parution Avis d'Attribution Lot 8-Fact Pa/354550	11/12/13	604,17	51,35	655,52
FICE (FONDS D'INDEMNISATION DES COMMISSAIRES ENQUETEURS	Cœur Vert Familial-008201-Indemnisation Commissaire Enquêteur J.François Auber	31/12/13	-2 156,82	0,00	-2 156,82
FICE (FONDS D'INDEMNISATION DES COMMISSAIRES ENQUETEURS	Cœur Vert Familial-DSbf30/Fd/Mc-2013-Solde Indemnité Commissaire Enquêteur	31/12/13	129,18	0,00	129,18
FICE (FONDS D'INDEMNISATION DES COMMISSAIRES ENQUETEURS	Cœur Vert Familial-008207-Indemnisation Commissaire Enquêteur Serge Rambaud	31/12/13	-972,36	0,00	-972,36
			35 768,12	1 989,08	37 757,20

Ces frais correspondent aux:

- Parution dans la presse locale (JIR et QUOTIDIEN) et au JOUE/BOAMP de l'appel d'offre et de l'attribution des marchés de travaux des lots 8 et 6, parution Enquête publique,
- Frais de reproduction de dossier PRO-DCE,
- Expertise botanique sur le verger pédagogique produit par le Conservatoire Botanique des Mascareignes,
- Indemnités du commissaire Enquêteur,
- Réalisation des panneaux du Permis d'aménager et du Permis de Construire
- Constats d'huissier concernant l'affichage du PA et PC.

LB 5501 REMUNERATION

99 115 € TTC

Libellé	R.Sociale	Objet	Date Fact.	Fact.HT	TVA	Fact. TTC
Rémunération Forfaitaire	SIDR	Rémunération Forfaitaire 2013 HT	30/09/13	70 264,00	5 972,44	76 236,44
Rémunération Forfaitaire	SIDR	Rémunération Forfaitaire 2013 HT	31/12/13	21 086,41	1 792,34	22 878,75
Total Rémunération Forfaitaire				91 350,41	7 764,78	99 115,19

Cette rémunération correspond à la rémunération de la phase travaux conformément à l'article 15 du Mandat.

16/20

Accusé de réception en préfecture
974-219740115-20140927-14616-3A-DE
Date de réception préfecture : 03/10/2014

LB 5507 FRAIS DE PORTAGE FINANCIERS**76 € TTC***(Cf. ANNEXE 3 : Historique de la trésorerie depuis 2011)*

Libellé	R.Sociale	Objet	Date Fact.	Fact.HT	Fact. TTC
Frais de Portage Financier	FRAIS PORTAGE	Frais Portage Financiers	31/12/13	75,98	75,98
Total Frais de Portage Financier				75,98	75,98

Des frais de portage financiers ont été constatés en raison du règlement le 21/08/2013 de la demande de versement émise le 12/07/2013 et du règlement le 20/01/2014 de la demande de versement émise le 18/11/2013.

CHAPITRE 2 – RECETTES COMPTABILISEES AU COURS DE L'EXERCICE 2013**LB 5651 REMBOURSEMENT DES DEPENSES SUR OPERATIONS DE MANDATS**

Payeur	Objet	Date Rec.	Rec. HT	Rec. TTC	Date Règlmt	Réglé TTC
COMMUNE DE SAINT-DENIS	Demande de Fonds-Avance n3	17/06/13	1 300 000,00	1 300 000,00	22/07/13	1 300 000,00
COMMUNE DE SAINT-DENIS	Demande de Fonds n4	12/07/13	800 000,00	800 000,00	21/08/13	800 000,00
COMMUNE DE SAINT-DENIS	Demande de Fonds n6	04/09/13	550 000,00	550 000,00	27/09/13	550 000,00
COMMUNE DE SAINT-DENIS	Demande de Fonds n7	02/10/13	478 641,92	478 641,92	09/01/14	478 641,92
COMMUNE DE SAINT-DENIS	Demande de Fonds n8	18/11/13	1 849 430,00	1 849 430,00	20/01/14	1 849 430,00
COMMUNE DE SAINT-DENIS	Demande de Fonds n9	05/12/13	531 555,46	531 555,46	24/02/14	531 555,46
			5 509 627,38	5 509 627,38		5 509 627,38

CHAPITRE 3 - DEPENSES PREVISIONNELLES 2014

Ce troisième chapitre a pour but de présenter les dépenses prévisionnelles pour l'exercice 2014 pour un montant total de 7 132 685 € TTC.

LB 5441 HONORAIRES MOE**225 567 €TTC**

A fin 2014, il est à prévoir la facturation des missions suivantes :

- Superstructure:

ACT (Assistance dans la passation des Contrats de Travaux) à 100%

DET (Suivi de travaux) à 100%

AOR à 100%

-Infrastructure :

ACT (Assistance dans la passation des Contrats de Travaux) à 100%

DET (Suivi de travaux) Infrastructure à 90%

AOR à 90%

LB 5443 HONORAIRES CSPS **3 491 €TTC**

En 2014, il est à prévoir la facturation de 100% de la phase travaux et la remise du DIUO pour la phase conception.

LB 5446 CONTROLE TECHNIQUE **7 040 €TTC**

En 2014, il est à prévoir la facturation de 100 % des missions en phase Conception et Travaux.

LB 5450 TRAVAUX SECONDAIRES **6 757 329 €TTC**

Facturation au 1er trimestre 2014= 1 146 601 €TTC

Facturation au 2^{ème} trimestre 2014= 3 216 073 €TTC

Facturation au 3^{ème} trimestre 2014= 957 862 €TTC

Facturation au 4^{ème} trimestre 2014= 1 436 793 €TTC

LB 5456 AUTRES CONCESSIONNAIRES **22 450 €TTC**

Provisions à prévoir concernant les demandes de raccordement EDF (Permis d'Aménager et Permis de Construire)

LB 5458 AUTRES FRAIS DIVERS **21 824€ TTC**

Provisions pour frais de reprographie réception des travaux, DOE, etc....

LB 5501 REMUNERATION FORFAITAIRE **94 984 € TTC**

Facturation à l'avancement des travaux pour le suivi chantier et les phases de réception. Réajustement de la rémunération du Mandataire en lien avec l'augmentation des travaux.

CHAPITRE 4 – RECETTES PREVISIONNELLES 2014

LB 5651 : REMBOURSEMENT DES DEPENSES SUR OPERATIONS DE MANDATS

Il est envisagé de réaliser des demandes d'avances à hauteur de 6 387 856 € TTC pour l'année 2014 réparties de la manière suivante :

1^{er} trimestre 2014 : 2 581 719 €TTC

2^{ème} trimestre 2014 : 1 000 000 €TTC

3^{ème} trimestre 2014 : 850 000 €TTC

4^{ème} trimestre 2014 : 1 956 137 €TTC

CHAPITRE 5. NOUVEAU BILAN CRPO

	TTC	TTC
En Euros	Budget préc.	Budget actualise
A : 31040101/5651-Remboursement des Dépenses sur Opérations en Mandat	12 205 984	12 463 816
A : 31040101/5666-Encaissements Avances Mandat		
Sous-total recettes	12 205 984	12 463 816
B : 31040101/5441-Honoraires MOE Infrastructure	-714 423	-818 767
B : 31040101/5442-Honoraires Géomètre Infrastructure	-13 953	-13 953
B : 31040101/5443-CSPS Infrastructure	-8 226	-8 454
B : 31040101/5446-Contrôle Technique Infrastructure	-7 882	-8 008
B : 31040101/5447-Etudes de Sols Infrastructure	-15 190	-15 190
B : 31040101/5448-Autres BET Infrastructure	-21 700	
B : 31040101/5449-Travaux Primaires		
B : 31040101/5450-Travaux Secondaires	-10 883 296	-11 245 145
B : 31040101/5451-Balises Urbaines (2)		
B : 31040101/5454-Imprévus	-90 237	
B : 31040101/5456-Autres Concessionnaires	-54 250	-31 032
B : 31040101/5457-Frais de Communication	-43 400	
B : 31040101/5458-Autres Frais Divers	-108 500	-107 241
B : 31040101/5459-Assurance	-54 250	
B : 31040101/5501-Rémunération Forfaitaire	-190 606	-215 875
B : 31040101/5507-Frais de Portage Financier	-71	-151
Sous-total dépenses	-12 205 984	-12 463 816

CHAPITRE 6. SYNTHÈSE

Exercice 2013:

Les dépenses réalisées au cours de l'année 2013 s'élèvent à 4 381 739 € TTC.
Les produits appelés au cours de l'année 2013 s'élèvent à 5 509 627 € TTC.

Exercice 2014 :

Les dépenses prévues pour l'année 2014 sont de 7 132 685 € TTC.
Les produits à appeler en 2014 s'élèvent à 6 387 856 € TTC.

CHAPITRE 7. NOTE DE CONJONCTURE

I- Avancement opérationnel sur l'année 2013 jusqu'à juin 2014

AU NIVEAU ADMINISTRATIF ET REGLEMENTAIRE

- Avril 2013 : Arrêté préfectoral autorisant le démarrage des travaux
- 10 juin 2013 : Obtention du **Permis de Construire**

AU NIVEAU ETUDES ET TRAVAUX

- 02 mai 2013 : OS de démarrage des travaux des lots 1 VRD /2 Basse tension et Eclairage Public/ 3 Aires de jeux / 4 Espaces verts /5 Irrigation
- 25 mai 2013 : OS de démarrage des travaux du lot 7 Skate park
- 09 octobre 2013 : OS de démarrage des travaux du lot 8 Rondavelles et Kiosques
- 19 novembre 2013 : OS de démarrage des travaux du lot 6 Passerelle
- Décembre 2013 : Livraison de la zone 5
- Décembre 2013 : Livraison des aires de jeux de la zone 3
- Février 2014 : Livraison de la zone 4 Ouest (skate park et beach volley)

II Perspectives au 2^{ème} semestre 2014

(Cf. ANNEXE 4 : Planning des travaux)

- Juin 2014 : Livraison de la zone 1
- Juin 2014 : Livraison de la zone 2 (partie Nord)
- Juillet 2014 : Livraison des 3 Rondavelles
- Aout -Septembre 2014 : Livraison de la partie (sud) de la zone 2 et zone 3 (amphithéâtre)
- Fin octobre 2014 : Livraison de la passerelle
- Fin d'année 2014 : Livraison de la zone 4 (partie Est)

ANNEXE 1 : Plan de localisation des équipements

ANNEXE 2 : Evolution du bilan financier selon répartition VILLE /CINOR

ANNEXE 3 : Historique de la trésorerie depuis 2011

ANNEXE 4 : Planning des travaux

ANNEXE 5 : Réalisé et Régulé TTC

Accusé de réception en préfecture
974-219740115-20140927-14616-3A-DE
Date de réception préfecture : 03/10/2014

Signé électroniquement par :
Le Maire
02/10/2014



Gilbert ANNE 20/20

EVOLUTION DU BILAN FINANCIER SELON REPARTITION VILLE/CINOR

Bilan financier après Avenant n°1 en € HT (juillet 2011)	Nouveau bilan financier entériné par avenant n°2 en € HT (novembre 2012)	Plus value PRO Rondavelles (décembre 2012)	Nouveau bilan financier- Validation CINOR mars 2013	Plus value - Augmentation du lot 8 Rondavelles- Prix du marché	Nouveau bilan financier en juillet 2013	Plus value - Réajustement Budget global suite attribution des lots	Nouveau bilan financier entériné par avenant N°3 septembre 2013	Nouveau bilan financier entériné par avenant N°4 Décembre 2013	TS Lots 1,6 (CAO)	Nouveau bilan financier entériné par avenant N°5 aout 2014
VILLE DE SAINT DENIS										
Travaux	7 567 126	7 608 137	7 608 137		7 608 137	379 732	7 987 869	8 164 830	169 920	8 334 750
Etudes et ingénierie	1 069 074	1 069 074	1 069 074		1 069 074		1 069 074	1 069 074		1 069 074
sous total	8 636 200	8 677 211	8 677 211		8 677 211		9 056 943	9 233 904		9 403 824
CINOR										
Travaux	1 310 000	1 625 054	1 767 152	95 600	1 862 752		1 862 752	1 865 858		1 865 858
Etudes et ingénierie	150 000	150 000	150 000		150 000		150 000	150 000		150 000
sous total	1 460 000	1 775 054	1 917 152		2 012 752		2 012 752	2 015 858		2 015 858
TOTAL	10 096 200	10 452 265	10 594 363		10 689 963		11 069 695	11 249 762		11 419 682
TOTAL TRAVAUX	8 877 126	9 233 191	9 375 289		9 470 889		9 850 621	10 030 688		10 200 608
TOTAL ETUDES	1 219 074	1 219 074	1 219 074		1 219 074		1 219 074	1 219 074		1 219 074

Signé électroniquement par :
Le Maire
02/10/2014

Gilbert ANNETTE

Accusé de réception en préfecture
974-219740115-20140927-14616-3B-DE
Date de réception préfecture : 03/10/2014

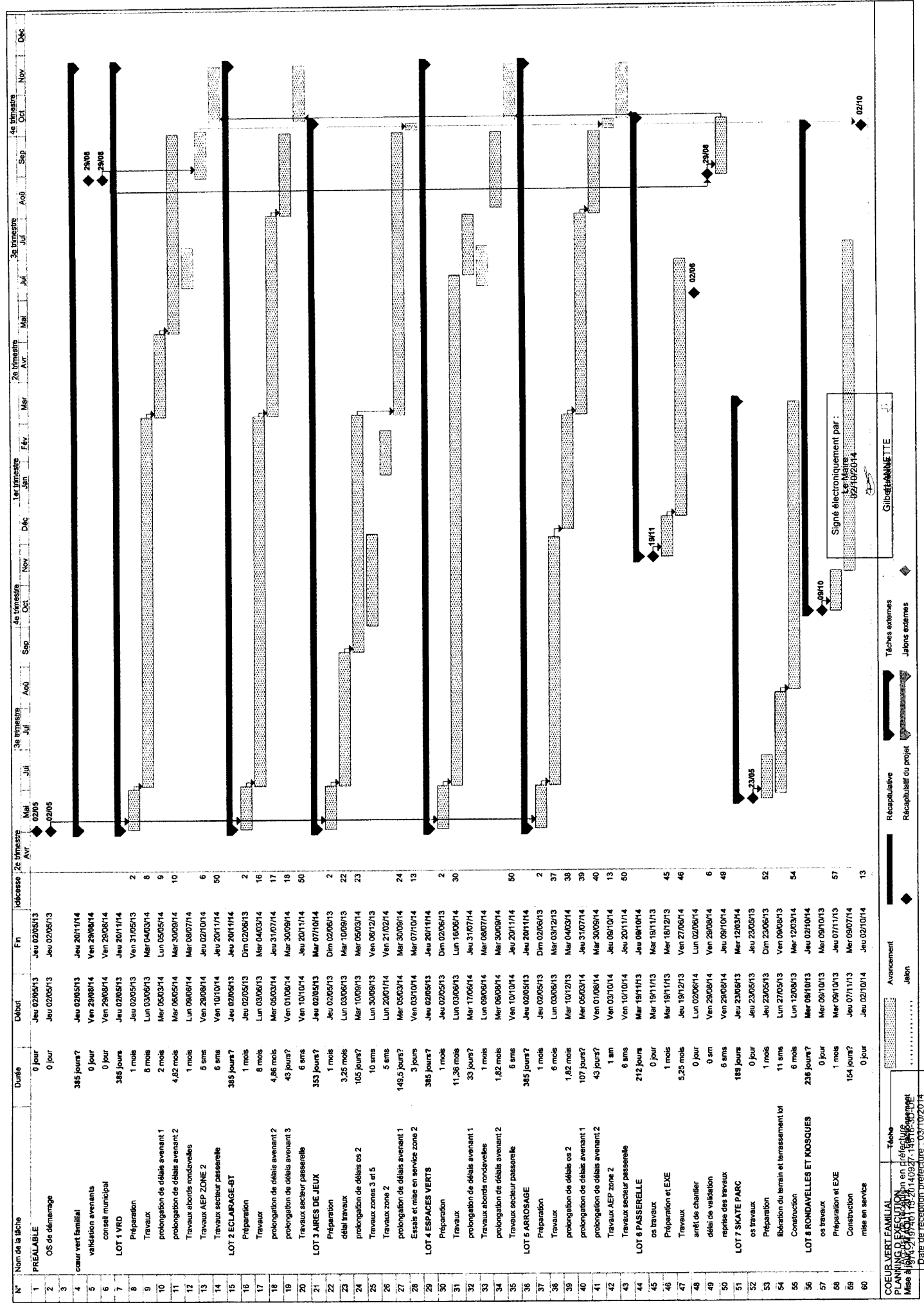
Projets	Date	Trésorerie	Durée	Taux débiteur	Taux créditeur	Produit ou Frais financiers
31040101-COEUR VERT FAMILIAL	01/12/2013	555 292,57	5 jours	1,090600 %	0,000000 %	0,00
31040101-COEUR VERT FAMILIAL	06/12/2013	504 040,50	13 jours	1,090600 %	0,000000 %	0,00
31040101-COEUR VERT FAMILIAL	19/12/2013	-71 138,80	8 jours	1,090600 %	0,000000 %	-17,00
31040101-COEUR VERT FAMILIAL	27/12/2013	-51 222,97	4 jours	1,090600 %	0,000000 %	-6,12
31040101-COEUR VERT FAMILIAL	31/12/2013	-70 946,14	0 jours	1,090600 %	0,000000 %	0,00
SOUS-TOTAL : 2013						-151,83
TOTAL						-151,83

Signé électroniquement par :
Le Maire
02/10/2014



Gilbert ANNETTE

Accusé de réception en préfecture
974-219740115-20140927-14616-3C-DE
Date de réception préfecture : 03/10/2014



Tâches externes
 Jalousies externes
 Récapitulative
 Récapitulatif du projet
 Avancement
 Jalon
 Tâche
 Jalon

Signé électroniquement par :
 Le Maire
 02/10/2014

 Gilbert HAMNETTE

COEUR VERT FAMILIAL
 PLANNING D'EXECUTION
 Mise à jour : 14/09/13
 Date de réception préfecture : 03/10/2014

Echéancier prévisionnel réglé TTC : 31040101-COEUR VERT FAMILIAL-1-Aménagement-Nord Est - établi le 06/07/2014 à 17:37

Designation lignes budgétaires	TTC		TTC		TTC		TTC		TTC		TTC		TTC		TTC		TTC		
	Budget pré.	Budget actualisé	TTC	A fin 2012	TTC	T2-2013	T3-2013	T4-2013	2013	T1-2014	T2-2014	T3-2014	T4-2014	2014	T1-2015	T2-2015	T3-2015	T4-2015	
A : 31040101/5651-Remboursement des Dépenses sur Opérat	12 205 984	12 463 816	566 333		2 850 000	1 219 158	3 869 158	3 869 158	3 869 158	3 321 182	1 907 016	849 990	1 200 000	7 272 188	7 272 188	7 272 188	7 272 188	7 272 188	756 137
A : 31040101/5666-Encaissements Avances Mandat																			
Sous-total recettes	12 205 984	12 463 816	566 333		2 850 000	1 219 158	3 869 158	3 869 158	3 869 158	3 321 182	1 907 016	849 990	1 200 000	7 272 188	7 272 188	7 272 188	7 272 188	7 272 188	756 137
B : 31040101/5441-Honoraires MOE Infrastructure	-714 423	-818 767	-329 118	-32 004	2 650 000	1 219 158	3 869 158	3 869 158	3 321 182	1 907 016	849 990	1 200 000	1 200 000	7 272 188	7 272 188	7 272 188	7 272 188	7 272 188	756 137
B : 31040101/5442-Honoraires Géomètre Infrastructure	-13 953	-13 953	-13 953		-140 302	-45 613	-218 139	-218 139	-47 742	-53 972	-56 704	-67 548	-67 548	-225 966	-225 966	-225 966	-225 966	-225 966	-45 942
B : 31040101/5443-CSPS Infrastructure	-8 454	-8 454	-8 454																
B : 31040101/5446-Contrôle Technique Infrastructure	-7 882	-8 008	-8 008																
B : 31040101/5447-Etudes de Sois Infrastructure	-15 190	-15 190	-15 190	-463	-485	-4 539	-4 539	-4 539	-846	-1 690	-681	-717	-717	-3 914	-3 914	-3 914	-3 914	-3 914	-3 914
B : 31040101/5448-Autres BET Infrastructure	-21 700	-15 190	-6 076																
B : 31040101/5449-Travaux Primaire																			
B : 31040101/5450-Travaux Secondaires																			
B : 31040101/5451-Balises Urbaines (2)	-10 883 296	-11 245 145			-840 996	-2 913 003	-3 753 999	-3 753 999	-1 401 469	-2 674 733	-1 020 271	-1 436 793	-1 436 793	-6 533 266	-6 533 266	-6 533 266	-6 533 266	-957 862	
B : 31040101/5454-Imprévus	-90 237	-31 032																	
B : 31040101/5456-Autres Concessionnaires	-54 250																		
B : 31040101/5457-Frais de Communication	-43 400																		
B : 31040101/5458-Autres Frais Divers	-108 500	-107 241	-15 034	-11 591	-4 738	1 824	-43 906	-43 906	-6 963	-1 600	-4 826	-14 476	-14 476	-27 267	-27 267	-27 267	-27 267	-21 036	
B : 31040101/5459-Assurance	-84 250																		
B : 31040101/5501-Rémunération Forfaitaire	-190 606	-215 875	-9 530	-4	-76 236	-22 879	-399 115	-399 115			-47 492	-47 492	-47 492	-94 984	-94 984	-94 984	-94 984	-12 245	
B : 31040101/5507-Frais de Portage Financier	-71	-151	-373 782	-4															
Sous-total dépenses	-12 205 984	-12 463 816	-373 782	-4	-1 062 777	-2 964 610	-4 120 670	-4 120 670	-1 467 779	-2 730 995	-1 131 714	-1 576 931	-1 576 931	-6 926 419	-6 926 419	-6 926 419	-6 926 419	-1 042 944	
D : 31040101/490-Avances & Acomptes Versés sur Command																			
Sous-total trésorerie transitoire																			
TTrésorerie brute																			
			192 551	148 952	119 208	1 705 491	-70 947	-70 947	1 772 630	942 651	660 927	284 996	284 996	284 996	284 996	284 996	284 996	284 996	284 996

Accusé de réception en préfecture
974-219740115-20140927-14616-3E-DE
Date de réception préfecture : 03/10/2014

Echéancier prévisionnel réalisé TTC : 31040101-COEUR VERT FAMILIAL-1-Aménagement-Nord Est - établi le 08/07/2014 à 17:55

En Euros	Designation lignes budgétaires	TTC	TTC A fin 2012											
			T1-2013	T2-2013	T3-2013	T4-2013	2013	T1-2014	T2-2014	T3-2014	T4-2014	2014	2015	
	Budget préc.	12 205 984	1 300 000	1 300 000	1 350 000	2 859 627	5 509 627	2 561 719	1 000 000	850 000	1 956 137	6 387 856		
	Budget actualisé	12 463 816	566 333	1 300 000	1 350 000	2 859 627	5 509 627	2 561 719	1 000 000	850 000	1 956 137	6 387 856		
A : 31040101/5666	Encassements Avances Mandat													
Sous-total recettes		12 205 984	566 333	1 300 000	1 350 000	2 859 627	5 509 627	2 561 719	1 000 000	850 000	1 956 137	6 387 856		
B : 31040101/5441	Honoraires MOE Infrastructure	-714 423	-818 767	-328 118	-32 004	-328 118	-218 139	-47 742	-87 761	-45 032	-45 032	-225 567	-45 943	
B : 31040101/5442	Honoraires Géomètre Infrastructure	-13 953	-13 953											
B : 31040101/5443	CSPS Infrastructure	-8 226	-8 454											
B : 31040101/5446	Contrôle Technique Infrastructure	-7 882	-8 008	-483	-4 962	-4 962	-968	-423	-2 112	-478	-478	-3 491	-1	
B : 31040101/5447	Etudes de Solis Infrastructure	-15 190	-15 190											
B : 31040101/5448	Autres BET Infrastructure	-21 700	-6 076											
B : 31040101/5449	Travaux Primaires													
B : 31040101/5450	Travaux Secondaires	-10 883 296	-11 245 145											
B : 31040101/5451	Balises Urbaines (2)													
B : 31040101/5454	Imprévus	-90 237												
B : 31040101/5456	Autres Concessionnaires	-54 250												
B : 31040101/5457	Frais de Communication	-43 400												
B : 31040101/5458	Autres Frais Divers	-108 500	-107 241	-1 796	-1 796	-3 846	-37 758	-1 520	-1 000	-9 652	-9 652	-21 824	-21 033	
B : 31040101/5459	Assurance	-54 250	-215 875	-9 530	-22 879	-22 879	-99 115							
B : 31040101/5501	Rémunération Forfaitaire	-190 606	-151	-75	-76	-76	-76							
B : 31040101/5507	Frais de Portage Financier	-71	-385 378	-27 688	-33 600	-3 180 471	-4 381 739	-1 215 113	-3 306 946	-1 064 036	-1 546 590	-7 132 685	-564 014	
Sous-total dépenses		-12 205 984	-12 463 816	-385 378	-33 600	-3 180 471	-4 381 739	-1 215 113	-3 306 946	-1 064 036	-1 546 590	-7 132 685	-564 014	

Signé électroniquement par :
Le Maire
01/10/2014



Gilbert ANNETTE

Accusé de réception en préfecture
974-219740115-20140927-14616-3E-DE
Date de réception préfecture : 03/10/2014

Echéancier prévisionnel réalisé TTC : 31040101-COEUR VERT FAMILIAL-1-Aménagement-Nord Est - établi le 08/07/2014 à 17:55

Désignation lignes budgétaires	TTC		2012		2013		2014		2015						
	A fin 2012	T1-2012	T2-2012	T3-2012	T4-2012	T1-2013	T2-2013	T3-2013	T4-2013	T1-2014	T2-2014	T3-2014	T4-2014	2014	2015
En Euros															
A : 31040101/5651-Remboursement des Dépenses sur OI															
A : 31040101/5666-Encassements Avances Mandat															
Budget pré-c. Budget actualisé	12 205 984	12 463 816	566 333			1 350 000	1 350 000	1 350 000	1 350 000	2 581 719	1 900 000	850 000	1 956 137	6 387 856	
Sous-total recettes	12 205 984	12 463 816	566 333			1 350 000	1 350 000	1 350 000	1 350 000	2 581 719	1 900 000	850 000	1 956 137	6 387 856	
B : 31040101/5441-Honoraires MOE Infrastructure	-714 423	-818 767	-329 118	-392 004		1 350 000	1 350 000	1 350 000	1 350 000	2 581 719	1 900 000	850 000	1 956 137	6 387 856	
B : 31040101/5442-Honoraires Géométrie Infrastructure	-13 953	-13 953								-423			-478	-3 491	
B : 31040101/5443-CSFS Infrastructure	-8 226	-8 454												-7 040	
B : 31040101/5446-Contrôle Technique Infrastructure	-7 882	-8 008													
B : 31040101/5447-Etudes de Sois Infrastructure	-15 190	-6 076													
B : 31040101/5448-Autres BET Infrastructure	-21 700														
B : 31040101/5449-Travaux Primaires															
B : 31040101/5450-Travaux Secondaires	-10 883 296	-11 245 145								-1 146 601	-3 216 073	-957 862	-1 436 793	-6 757 329	-478 931
B : 31040101/5451-Balises Urbaines (2)															
B : 31040101/5454-Imprévus	-90 237	-31 032								-8 581	-16 827		-3 623	-22 450	-1
B : 31040101/5456-Autres Concessionnaires	-54 250														
B : 31040101/5457-Frais de Communication	-43 400														
B : 31040101/5458-Autres Frais Divers	-108 500	-107 241	-26 626	-1 796	-4 609	-3 946	-1 520	-1 000	-9 652	-1 520	-1 000	-9 652	-9 652	-21 824	-21 033
B : 31040101/5459-Assurance	-54 250														
B : 31040101/5501-Rémunération Forfaitaire	-190 506	-215 875	-9 530	-76 236	-22 879	-89 115	-76	-76	-47 492	-47 492	-47 492	-47 492	-47 492	-94 984	-12 246
B : 31040101/5507-Frais de Portage Financier	-71	-151	-75												
Sous-total dépenses	-12 205 984	-12 463 816	-385 378	-33 800	-27 888	-1 139 580	-3 180 471	-4 381 739	-1 215 173	-3 306 946	-1 064 036	-1 546 590	-7 132 685	-564 014	

Signé électroniquement par :
Le Maire
02/10/2014

Gilbert ANNETTE

CONVENTION DE MANDAT GLOBAL
(ETUDES DE CONCEPTION ET
TRAVAUX)

AMENAGEMENT DU SITE
« CŒUR VERT FAMILIAL »
DE SAINT DENIS
(HORS PROJET PARC AQUATIQUE ET
PROGRAMME ANRU)

GROUPEMENT DE COMMANDE
COMMUNE DE SAINT DENIS / CINOR

AVENANT N°6

AVENANT N°6 A LA CONVENTION DE MANDAT DE MAITRISE
D'OUVRAGE POUR L'AMENAGEMENT DU SITE
« CŒUR VERT FAMILIAL »

ENTRE :

Le Mandant :

Le groupement de commande VILLE DE SAINT DENIS/CINOR, représenté par son coordonnateur LA VILLE DE SAINT DENIS, et représenté par Monsieur Le Maire, Gilbert Annette, agissant en vertu d'une délibération du Conseil Municipal en date du 04/04/2014.

D'UNE PART,

ET:

Le Mandataire :

La S.I.D.R., Société Immobilière du Département de la Réunion, 12 rue FELIX GUYON BP 3 97 461 Saint Denis, Société Anonyme d'Economie Mixte, au capital de 125 000 000 €, inscrite au RCS de Saint Denis sous le numéro 74 b 118, représenté par Monsieur Bernard FONTAINE, directeur général, en vertu des pouvoirs qui lui ont été conférés par le Conseil d'Administration du 07 novembre 2013

D'AUTRE PART,

CECI EXPOSE, IL EST CONVENU CE QUI SUIT :

Article 1 : Objet

Dans le cadre du projet d'aménagement du site intitulé « cœur vert familial », la Ville de Saint Denis a décidé de s'engager sur un programme d'aménagement, d'équipement communal et communautaire.

Dans cette perspective, la Ville de Saint Denis a sollicité la CINOR pour contribuer à l'aménagement d'une partie de la Zone de loisirs « Cœur Vert de Saint Denis »

Ce projet s'étend depuis le front de mer de Saint Denis et longe la Ravine Patates à Durand à l'Est jusqu'au parc de la Trinité. Il s'étend à l'Ouest jusqu'à la Croisée des Ravines.

La Ville de Saint Denis et la CINOR ont confié le pilotage de l'ensemble des aménagements à un mandataire. Après consultation, l'offre de la SIDR a été retenue et le marché a été notifié en mars 2011.

Article 2 : Modification du bilan financier

Pour rappel,

Conformément à l'avenant N°5 au Mandat, l'enveloppe financière globale s'élevait à 11 419 682€HT, répartie de la manière suivante :

VILLE : 9 403 824 € HT

CINOR : 2 015 858 € HT

Dont 10 200 608 K€ HT de travaux

Il s'agit aujourd'hui d'approuver le nouveau bilan financier suite à une augmentation de travaux et des ajustements entre les postes.

En Euros	TTC	
	Budget préc.	Budget actualisé
A : 31040101/5651-Remboursement des Dépenses sur Opérations en Mandat	12 205 984	12 463 816
A : 31040101/5666-Encaissements Avances Mandat		
Sous-total recettes	12 205 984	12 463 816
B : 31040101/5441-Honoraires MOE Infrastructure	-714 423	-818 767
B : 31040101/5442-Honoraires Géomètre Infrastructure	-13 953	-13 953
B : 31040101/5443-CSPS Infrastructure	-8 226	-8 454
B : 31040101/5446-Contrôle Technique Infrastructure	-7 882	-8 008
B : 31040101/5447-Etudes de Soils Infrastructure	-15 190	-15 190
B : 31040101/5448-Autres BET Infrastructure	-21 700	
B : 31040101/5449-Travaux Primaires		
B : 31040101/5450-Travaux Secondaires	-10 883 296	-11 245 145
B : 31040101/5451-Balises Urbaines (2)		
B : 31040101/5454-Imprévus	-90 237	
B : 31040101/5456-Autres Concessionnaires	-54 250	-31 032
B : 31040101/5457-Frais de Communication	-43 400	
B : 31040101/5458-Autres Frais Divers	-108 500	-107 241
B : 31040101/5459-Assurance	-54 250	
B : 31040101/5501-Rémunération Forfaitaire	-190 606	-215 875
B : 31040101/5507-Frais de Portage Financier	-71	-151
Sous-total dépenses	-12 205 984	-12 463 816

Article 3 :

Le reste des articles de la convention demeure inchangé. Toutes les clauses et conditions générales du marché demeurent applicables tant qu'elles ne sont pas contraires aux nouvelles dispositions contenues dans le présent avenant, lesquelles prévalent en cas de contestations.

Fait en quatre exemplaires originaux dont deux pour chacune des parties,

à Saint Denis , le

Pour le Mandant (Groupement VILLE DE SAINT DENIS /CINOR)

Pour le Mandataire SIDR,
Le directeur général
Bernard FONTAINE

Signé électroniquement par :
Le Maire
01/10/2014


Gilbert ANNETTE

Commune de Saint Denis - CINOR/ SIDR
Accusé de réception en préfecture
974-219
Date de réception préfecture : 03/10/2014

4/4

Avenant n°6